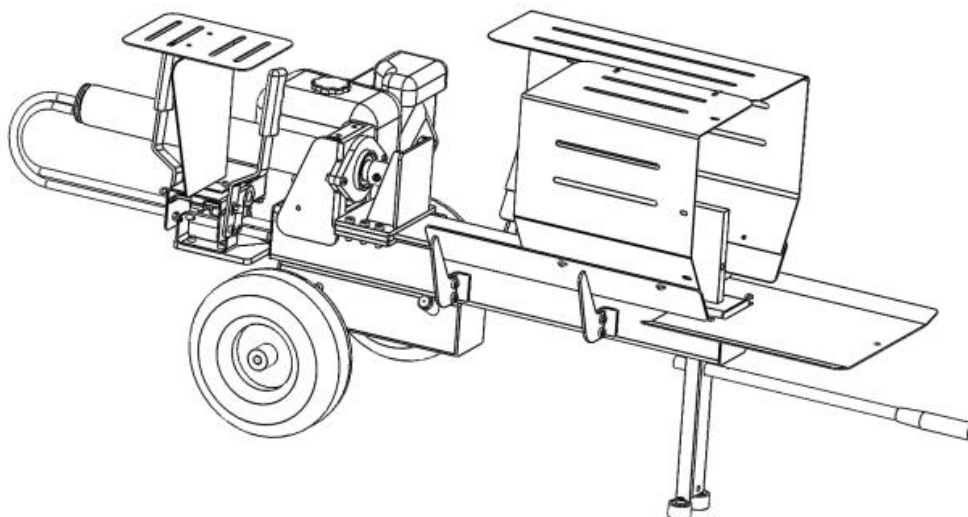




Timco 8T 52cm polttomoottorilla toimiva halkomakone



TURVALLISUUTESI VUOKSI

Lue ja sisäistä käyttöohjeen sisältö ennen laitteen käyttämistä.
Säilytä ohje myöhempää tarvetta varten.

-
- Halkaisuvoima: 8 tonnia
 - Halkaisupituus: 52 cm
 - Käyttövoima: Bensiini
 - EAN: 6438014216706
 - TUOTENUMERO: 102087880
-

JOHDANTO

Kiitos, että ostit tuottemme. Se on läpäissyt tarkat laadunvarmistusprosessimme. Olemme tehneet kaikkemme, jotta se saapuu perille täydellisessä kunnossa.

TURVALLISUUS ENNEN KAIKKEA

Suorita seuraavat varotoimet ennen halkomakoneen käyttöä vähentääksesi tulipalon, sähköiskun ja henkilövahinkojen vaaraa. On tärkeää, että luet käyttöoppaan ja ymmärrät laitteen rajoitukset ja sen käyttöön liittyvät vaarat.

TAKUU

Tuotteelle myönnetään yhden vuoden takuu ostopäivästä. Takuu koskee vain alkuperäistä ostajaa.

TURVALLISUUS JA VAROITUKSET

TURVAOHJEET	LAITTEESEEN KIINNITETTY MERKKI
-------------	--------------------------------

● HALKOMAKONEESTA

Lue ja sisäistä käyttöohjeen ja kiinnitettyjen merkkien sisältö ennen käyttöä.

Opi tuntemaan laitteen toiminta ja rajoitukset sekä vaarat.



● ALKOHOLI, LÄÄKKEET JA HUUMEET

Älä käytä laitetta alkoholin, lääkkeiden tai huumeiden vaikutuksen alaisena.

● VÄLTÄ VAARALLISIA OLOSUHTEITA

Pidä työalue siistinä ja hyvin valaistuna. Epäsiisteissä tiloissa sattuu helpommin vahinkoja.

Älä käytä halkomakonetta märässä tai kosteassa äläkä altista sitä sateelle.

Älä käytä halkomakonetta tiloissa, joissa on maali- tai liuotinhöyryjä, tai syttyviä nesteitä.

● TARKASTA HALKOMAKONEEN KUNTO

Tarkasta halkaisukoneen kunto ennen sen käynnistämistä. Pidä suojukset paikoillaan ja toimintakuntoisina.

Varmista aina ennen käyttöä, että olet poistanut säätö- ja kiristysavaimet työtasolta.



Vaihda vaurioituneet, puuttuvat tai hajonneet osat ennen käyttöä.

● PUKEUDU ASIANMUKAISESTI

Älä käytä löysiä vaatteita, solmiota tai koruja (sormuksia, rannekelloja). Ne voivat takertua liikkuviin osiin.

Suosittellemme sähköä johtamattomien käsineiden ja luistamattomien jalkineiden käyttämistä. Peitä pitkät hiukset, jotta ne eivät takerru laitteeseen.



● **SUOJAA SILMÄSI JA KASVOSI**

Halkomakoneesta voi lennähtää esineitä silmiisi. Se voi johtaa silmävaurioihin.

Käytä aina suojalaseja tai kasvosuojaa.
Tavalliset silmälasit eivät suojaa silmiäsi.



TURVAOHJEET	LAITTEESEEN KIINNITETTY MERKKI
-------------	--------------------------------

● **PIDÄ MUUT POISSA**

Halkomakonetta saa käyttää vain yksi henkilö kerrallaan. Muiden on oltava turvallisen matkan päässä työalueelta, varsinkin silloin, kun halkaisukone on käytössä.



Älä anna muiden poistaa halkomakoneen tukoksia.

● **TARKASTA PUU**

Varmista, ettei halkaistavassa puussa ole nauvoja tai vieraita esineitä.
Puun päät on sahattava suoraan. Leikkaa oksat irti.

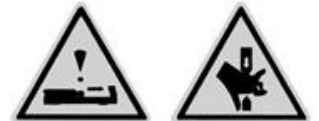
● **ÄLÄ KURKOTA**

Lattia ei saa olla liukas.

Pidä hyvä jalansija jatkuvasti.

Älä seiso halkomakoneen päällä. Koneen kaatuminen tai terän tahaton koskettaminen voi johtaa vahinkoon.

Älä säilytä mitään halkomakoneen yläpuolella tai sivuilla.



● **VÄLTÄ ÄKILLISET ONNETTOMUUDET**

Pidä täysi huomiosi laitteessa, kun käytät sitä.

Älä aseta puuta laitteeseen ennen kuin halkaisukiila on pysähtynyt.

Pidä kädet etäällä liikkuvista osista.

● **SUOJELE KÄSIÄSI**

Älä vie käsiäsi puun halkeamiin halkaisukiilan laskeutuessa.



Halkeamat voivat yllättäen sulkeutua, mikä voi johtaa käden murskaantumiseen.

Älä irrota jumiutuneita puita kädelläsi.

● **ÄLÄ PAKOTA HALKOMAKONETTA**

Se tekee työnsä paremmin ja turvallisemmin suunnitellulla tehollaan. Älä halkaise teknisissä tiedoissa mainittua enimmäishalkaisijaa paksumpia puita.

Se voi olla vaarallista ja vaurioittaa laitetta.

Älä käytä halkaisukonetta muuhun kuin sen alkuperäiseen käyttötarkoitukseen.

● **ÄLÄ JÄTÄ KÄYNNISSÄ OLEVAA HALKOMAKONETTA VAILLE VALVONTAA**

Älä poistu halkomakoneen luota ennen kuin se on täysin pysähtynyt.

● **SUOJAA YMPÄRISTÖÄ**

Vie käytetty öljy keräyspisteeseen tai käsittele paikallisten säädösten mukaan.

Älä kaada sitä viemäriin, maahan tai veteen.

● **PIDÄ HUOLTA HALKOMAKONEESTA**

Halkomakoneen suorituskyvyn säilyttämiseksi pidä se puhtaana.

● **PIDÄ LAPSET POISSA**

Lukitse työalue. Katkaise virta pääkatkaisimesta. Säilytä halkomakone poissa lasten ja muiden asiattomien henkilöiden ulottuvilta.

KÄYTTÖOLOSUHTEET

Halkomakone on tarkoitettu kotitalouskäyttöön. Halkomakone on suunniteltu käytettäväksi 5–40 asteen lämpötilassa ja alle 1 000 metriä merenpinnan yläpuolella.

Sammutin

Ympäristökosteuden on oltava alle 50 prosenttia lämpötilan ollessa 40 astetta. Laitetta voidaan säilyttää -25–55 asteen lämpötilassa.

Aseta se tukevalle , tasaiselle ja tasaiselle työtasolle ja kiinnitä tukkihalkoja etureunan alaosaan olevista kahdesta reiästä

TEKNISET TIEDOT

Moottorin teho		196 cm ³ / 6,5 hv
Halkaisu- kyky	Halkaisija*	70–350 mm
	Pituus	520 mm
Halkaisuvoima		8 tonnia
Hydraulipaine		21 Mpa
Öljytilavuus		3,5 l
Mitat	Pituus	1510 mm
	Leveys	920 mm
	Korkeus	700 mm
Paino		96/110 kg
Melutaso		Äänitehotaso: 108,0 dB(A) Äänenpainetaso: 90,0 dB(A) Epävarmuus: 3 dB(A)

* Halkaisija on viitteellinen: pienen ja sitkeän puun halkaiseminen voi olla vaikeaa.

Toisaalta halkaisijan enimmäisrajan ylittävien puiden halkaiseminen voi olla helppoa.
ASENTAMINEN JA VALMISTELU KÄYTTÖÖN

1. Aseta laite tasaiselle työtasolle.
2. Tutustu laitteen ohjauslaitteisiin ja toimintoihin kuvan avulla.

Löysää hydraulikkaöljysäiliön ilmausruuvia hieman, jotta ilma pääsee poistumaan säiliöstä vapaasti.

Varmista, että kiristät tulpan ennen halkaisukiilan liikuttamista.



JOS ET AVAA ILMAUSRUVIA, ILMA JÄÄ HYDRAULIIKKAPIIRIIN.

ILMAN JATKUVA PURISTUMINEN JA PURISTUKSEN POISTUMINEN VAURIOITTAÄ HYDRAULIIKKAJÄRJESTELMÄN TIIVISTEITÄ JA LAITETTA PYSYVÄSTI.

A. Enimmäispaineen säätöruuvi

ÄLÄ KOSKE ENIMMÄISPAINEN SÄÄTÖRUUVIIN.

Enimmäispaine on asetettu tehtaalla 10 tonniin.

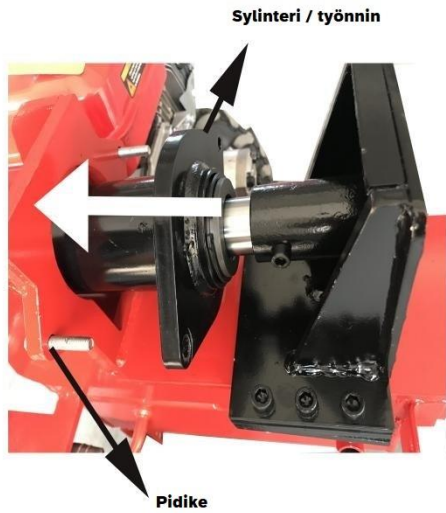
Asetus on ammattilaisen tekemä.

Säätöruuviin kajoaminen johtaa hydraulikkapumpun hajoamiseen tai vakaviin vahinkoihin.

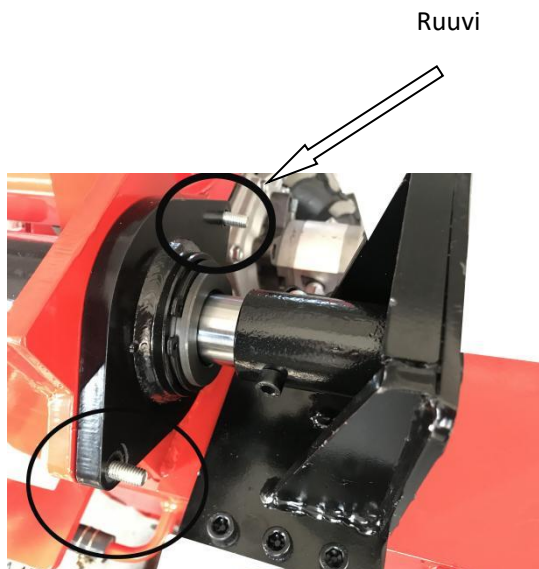
TYÖNTIMEN JA OHJAUSRASIAN ASENTAMINEN

1. Kun olet avannut pakkauksen, ota laite pois pakkauksesta ja aseta se maahan.

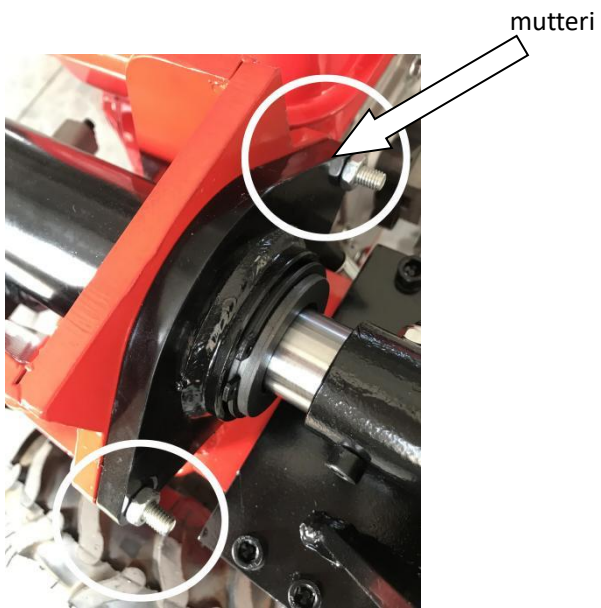
Sylinteri (työnnin):



- (1) Työnnä työnnin pidikettä vasten.



- (2) Nosta työnnintä hieman tai siirrä sitä vasemmalle tai oikealle, jotta saat ruuvit kiinnitettyä.



(3) Kiinnitä ruuveihin mutterit.

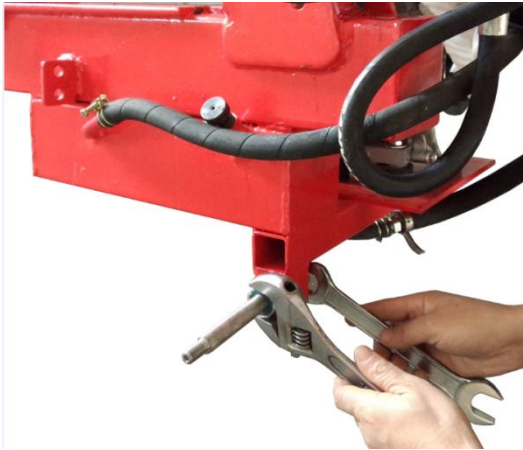
Kokoa pyörän

M20 mutteri

Pyörän akseli



Työnnä pyörän akseli jalan reikään.

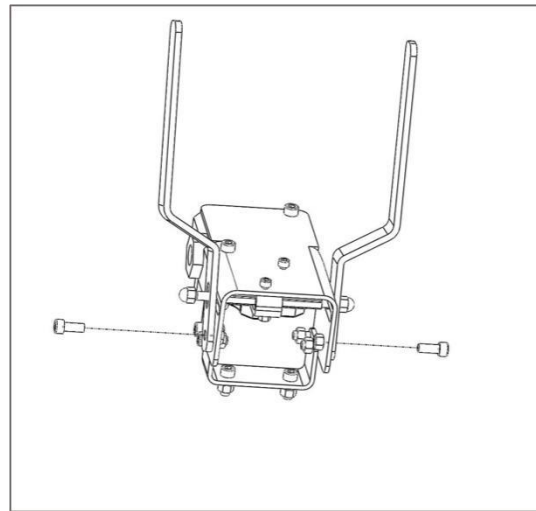
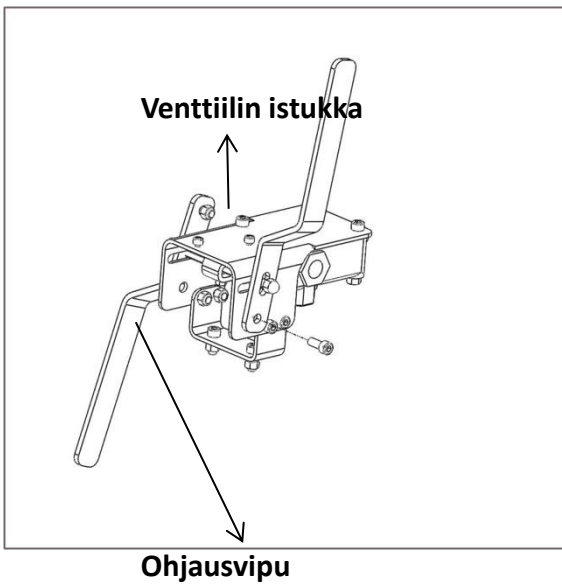


Kiinnitä pyörän akseli mutterilla (M20) ja kiristä mutteri tiukasti kuvan mukaisesti.

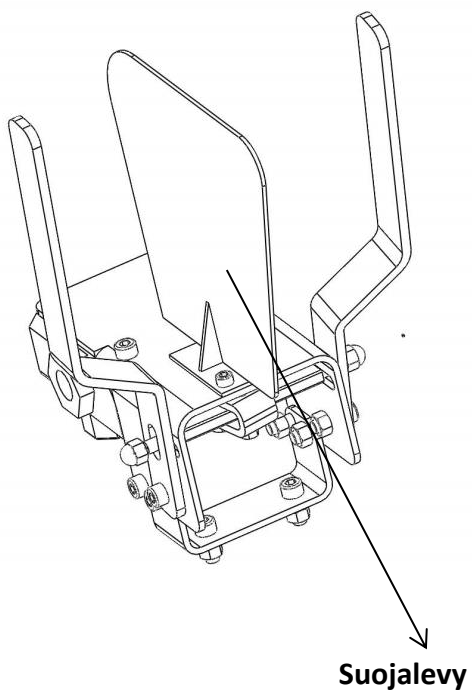


Liu'uta pyörä akselin päähän. Ja sitten kiinnitä pyörä mutterilla (M12).

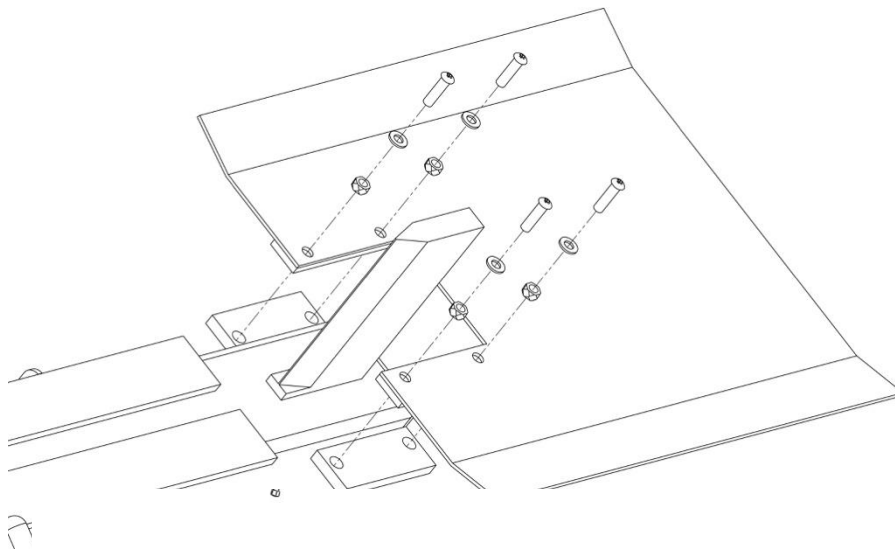
Tee samoin toiselle pyörälle.



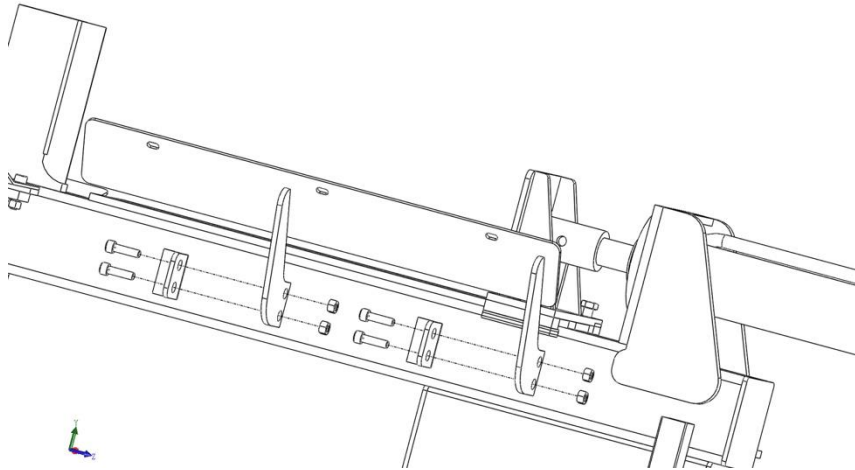
1. Kierrä ohjausvipua ylöspäin niin, että se on kohdakkain venttiilin istukan reiän kanssa.
2. Aseta ohjausvipu paikoilleen pultilla kuvan mukaisesti. Aseta pultti venttiilin istukan reiän läpi.
3. Kiristä mutteri.
4. Toista toisen ohjausvivun osalta.



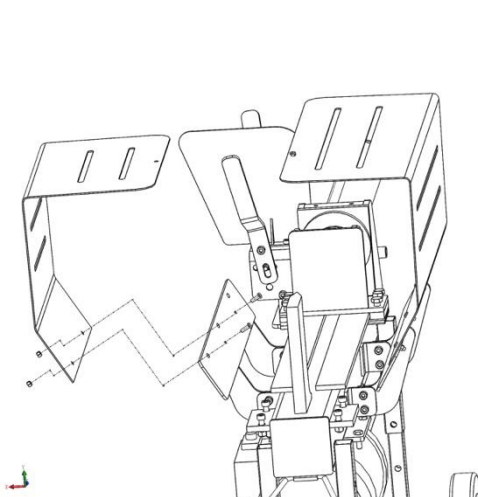
Kiinnitä suojalevy kahdella ruuvilla kuvan mukaisesti.



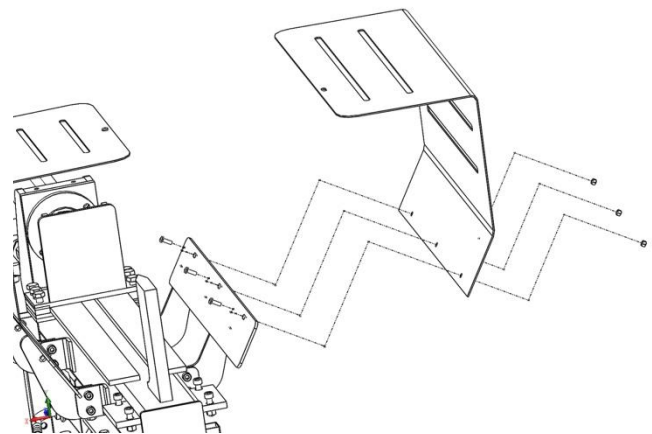
VAIHE 1 Kiinnitä pöytä neljällä M8x30-ruuvilla, aluslevyllä ja M8-lukkomutterilla.



VAIHE 2: Kiinnitä tuenta kahdeksalla M10x25-pultilla, aluslevyllä ja M10-lukkomutterilla kummallakin puolelle.



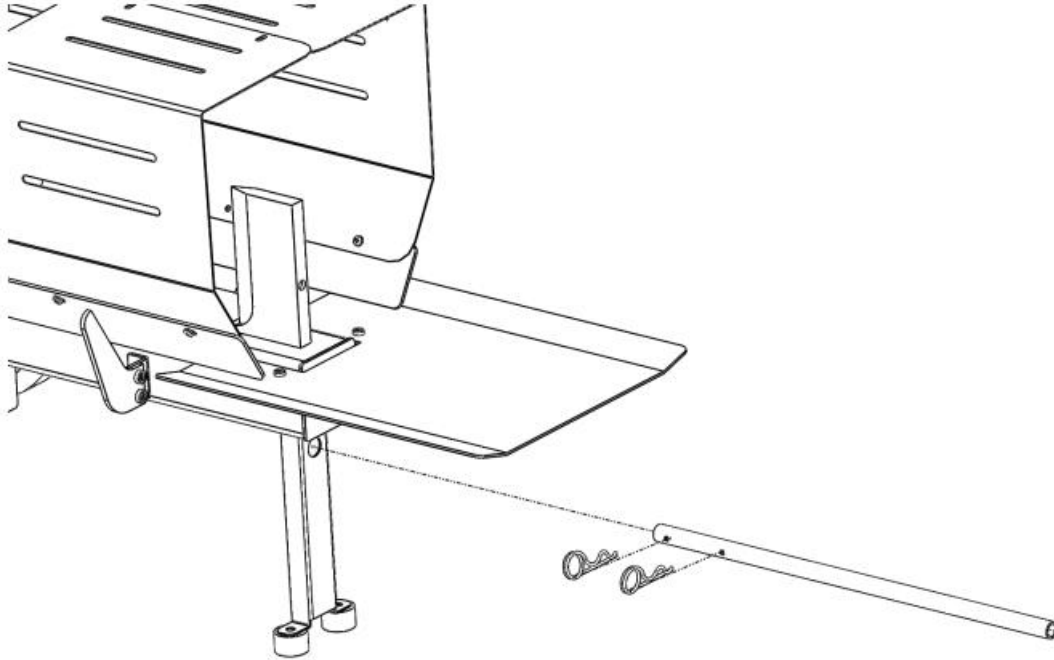
Pienempi suojus



Isompi suojus

VAIHE 3: Kiinnitä suojukset viidellä M6x16-ruuvilla, aluslevyllä ja M6-lukkomutterilla.

HUOMIO! PIENEMPI SUOJUS ASENNETAAN KÄYTTÄJÄN PUOLELLE, ISOMPI SUOJUS TOISELLE PUOLELLE.



Liu'uta liikkuva kahva etutukituen yläreiän läpi ja laita kaksi pidikettä kahvan reikiin.



Jos puu on tavattoman kovaa, älä pakota kiilaa alas yli viisi sekuntia.

Tällöin öljy ylikuumenee ja laite voi vaurioitua.

Jos puu on kova, käännä sitä 90 astetta ja yritä uudelleen.

Jos puun halkaiseminen ei vielääkään onnistu, se on liian kova ja halkomakonetta ei voi käyttää sen halkaisemiseen.

Aseta puu tukevasti työtasolle. Varmista, etteivät puut taivu, keinahda tai liu'u työtasolla halkaisun aikana. Älä pakota kiilaa kovan puun läpi halkaisemalla sen yläosa. Se voi vaurioittaa kiilaa tai laitetta.

Halkaise puu syiden mukaisesti. Älä yritä katkaista syitä halkomakoneella.

Se voi olla vaarallista ja vaurioittaa laitetta.

Älä halkaise kahta puuta samanaikaisesti. Toinen niistä voi lennähtää pois.

TUKKEUMAN POISTO

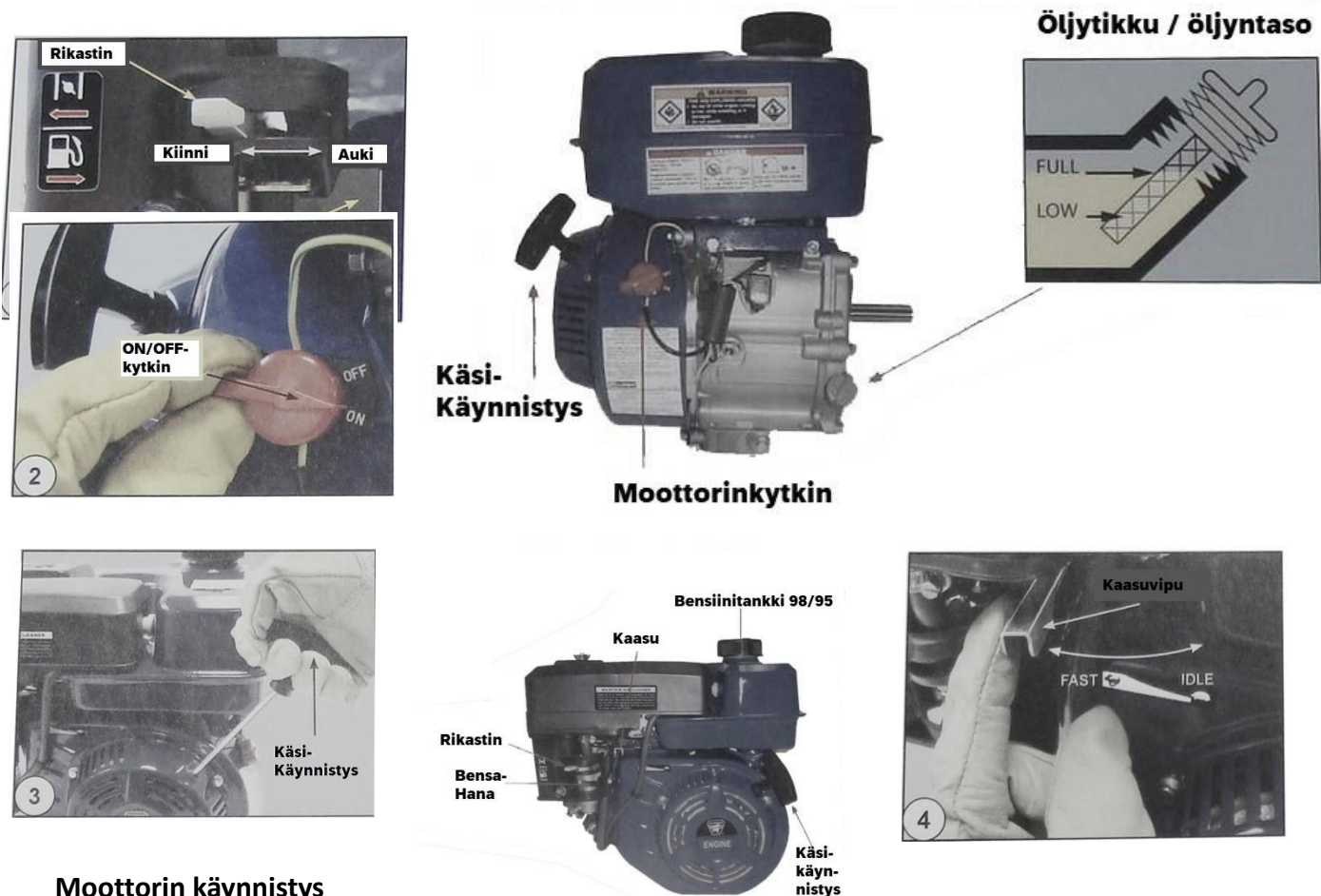
- Vapauta kummatkin vivut.

- Kun kiila on palannut alkuasentoonsa ja pysähtynyt, aseta kiilapuu jumiutuneen puun alle.
 - Laske halkaisukiilaa alaspäin ja paina puukiila täysin puun alle.
- Toista kunnes jumiutunut halko on irronnut halkaisukiilasta.

POLTTOMOOTTORIN KÄYNNISTYS

ENNEN KÄYNNISTÄMISTÄ: Tarkasta ja lisää moottoriöljyä yhteensä noin 0,6 litraa, tyyppi SAE10W-30. Täytä polttoainesäiliö lyijyttömällä bensiinillä.

HUOMAA: Moottori sammuu automaattisesti, kun anturi tunnistaa, että moottorissa on liian vähän öljyä.



Moottorin käynnistys

1. Avaa polttoainehana kääntämällä sitä oikealle. Sulje rikastin työntämällä sitä vasemmalle. Huomaa: Jos moottori on jo lämmin, rikastinta ei tarvitse käyttää. Lisää kaasua työntämällä sitä vasemmalle (kanimerkki, ks. alin kuva).
2. Laita moottorin katkaisin kohtaan "ON".
3. Vedä vetonaru varoen ulos, kunnes tunnet vastusta. Rykäise loppuun asti. Moottori voi tarvita 5 rykäisyä käynnistyäkseen. Kun moottori käynnistyy, siirrä rikastin puoleenväliin. 15 sekunnin kuluttua avaa rikastin. Huomaa: Jos avaat rikastimen liian nopeasti, moottori sammuu.

4. Aseta kaasuhaluamalles nopeudelle.

TÄRKEÄÄ: Anna moottorin lämmitä ainakin minuutin ennen kuormittamista.

Moottorin sammutus

1. Siirrä kaasuvipu oikealle (tyhjäkäynti).
 2. Laita moottorin katkaisin kohtaan "OFF".
 3. Sulje polttoainehana kääntämällä sitä vasemmalle.
- #### **3.11 Käyttö**

Käynnistä polttomoottori, niin halkomakone käyttövalmis.

Aseta puu työtasolle ja sulje ohjausvivut niin, että puu pysyy paikoillaan vipujen tuennan avulla.

Paina kummatkin vivut samanaikaisesti alas. Halkaisukiila alkaa liikkua alaspäin.

Älä lyö jumiutunutta puuta irti halkaisukiilasta.

Lyöminen vaurioittaa laitetta tai puu voi lennähtää irti aiheuttaen vahingon.

HYDRAULIIKKAÖLJYN VAIHTO

Vaihda hydrauliiikkaöljy 150 käyttötunnin välein.

Vaihda öljy seuraavalla tavalla:

- Varmista, että liikkuvat osat ja moottori ovat pysähtyneet.
- Avaa valutustulppa.
- Valuta öljy vähintään 5 litran astiaan.

- Lisää teknisissä tiedoissa ilmoitettu määrä uutta hydrauliiikkaöljyä.

- Puhdista öljytikun pinta ja aseta se öljysäiliöön. Pidä laite pystyasennossa.

- Varmista, että öljyn taso on öljytikun kahden hahlon välissä.

- Puhdista valutustulppa ennen kiinnittämistä. Varmista, että tulppa on kunnolla kiinni ennen laitteen asettamista vaakasentoon.

Tarkasta öljytaso säännöllisesti. Sen on pysyttävä öljytikun kahden hahlon välissä.

Lisää öljyä tarvittaessa.

Suosittellemme seuraavia hydrauliiikkaöljyjä:

NESTE Hydraulic 32

SHELL Tellus 22

MOBIL DTE 11

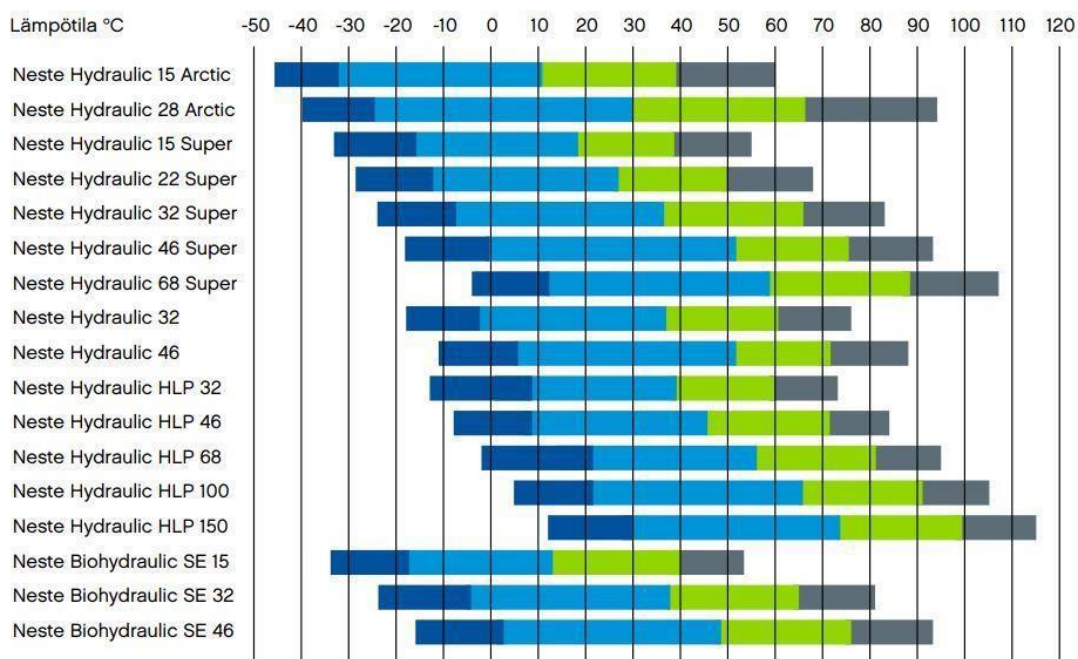
ARAL Vitam GF22

BP Energol HLP-HM 22

Talvikäytöissä suosittelemme synteettistä Neste Hydraulic 15 Super öljyä tai korkeampaa 28 Arctic sekä 15 Arctic tai vastaavia muiden valmistajien tuotteita.

- Mäntäpumpun alin sallittu käyttölämpötila (vastaa viskositeettiä 300–1000 cSt*)
- Hammaspyöräpumpun alin sallittu käyttölämpötila (vastaa viskositeettiä 36–300 cSt*)
- Optimi käyttölämpötila (vastaa viskositeettiä 16–36 cSt*)
- Ylin sallittu käyttölämpötila (vastaa viskositeettiä 10–16 cSt*)

* Viskositeettirajat ovat suuntaa antavia. Tarkista hydraulikkavalmistajan suosittelemat arvot.



KIILAN TEROITTAMINEN

Tietyn ajan kuluttua halkaisukiila tylsistyy. Teroita kiila käyttämällä hienohampaista viilaa. Tasoita kiilan leikkuualueen epätasaisuudet.

Vianetsintä

Vika	Syy	Ratkaisut
Kiila ei laskeudu, kun vipu on ala-asennossa	Laitteessa on liian vähän öljyä	- Lisää öljyä
Männäntanko ei nouse ylös	Katso yllä	Katso yllä
Kiila liikkuu hitaasti tai ei siirry täysin alas	- Laitteessa on liian vähän öljyä - Venttiili väärin säädetty - Pumppu on viallinen - Sylinterin tiiviste on vaurioitunut	- Lisää öljyä - Säädä venttiili - Vaihda pumppu - Vaihda tiiviste
Männäntanko pysähtyy kesken halkomisen	- Puu on liian suuri tai rosoinen, tai siinä on liikaa oksia	- Muuta halon asentoa
Hydrauliikkaputket kuumenevat liikaa	- Laitteessa on liian vähän öljyä - Pumppu on viallinen - Venttiili väärin säädetty	- Lisää öljyä - Vaihda pumppu - Säädä venttiili

Tyhjennä hydrauliöljy



(1) Käytä 10 mm:n avainta teräs-vanteen löysäämiseen kuvan osoittamalla tavalla.



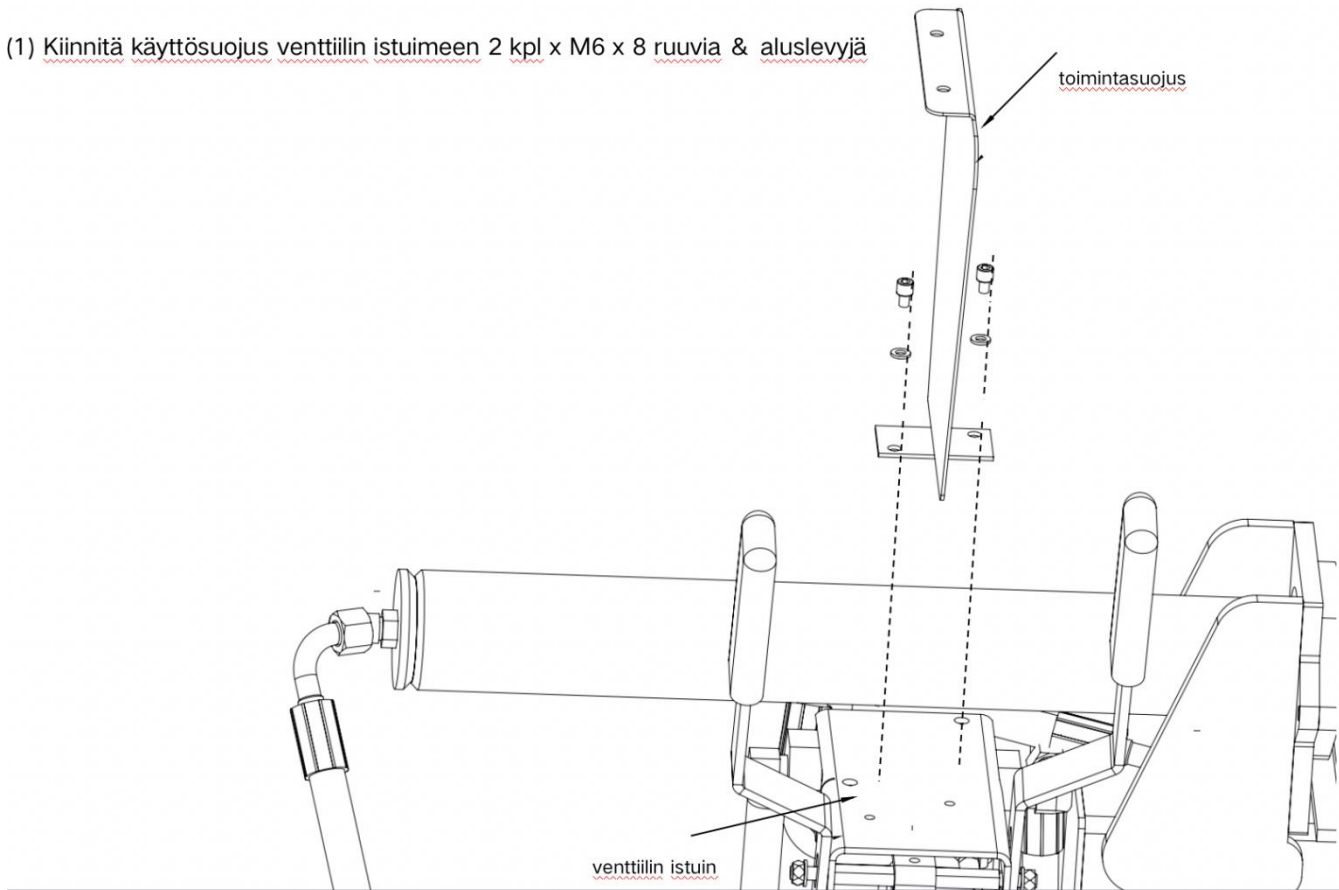
(2) Vedä öljyputki ulos öljyn tyhjentämiseksi.



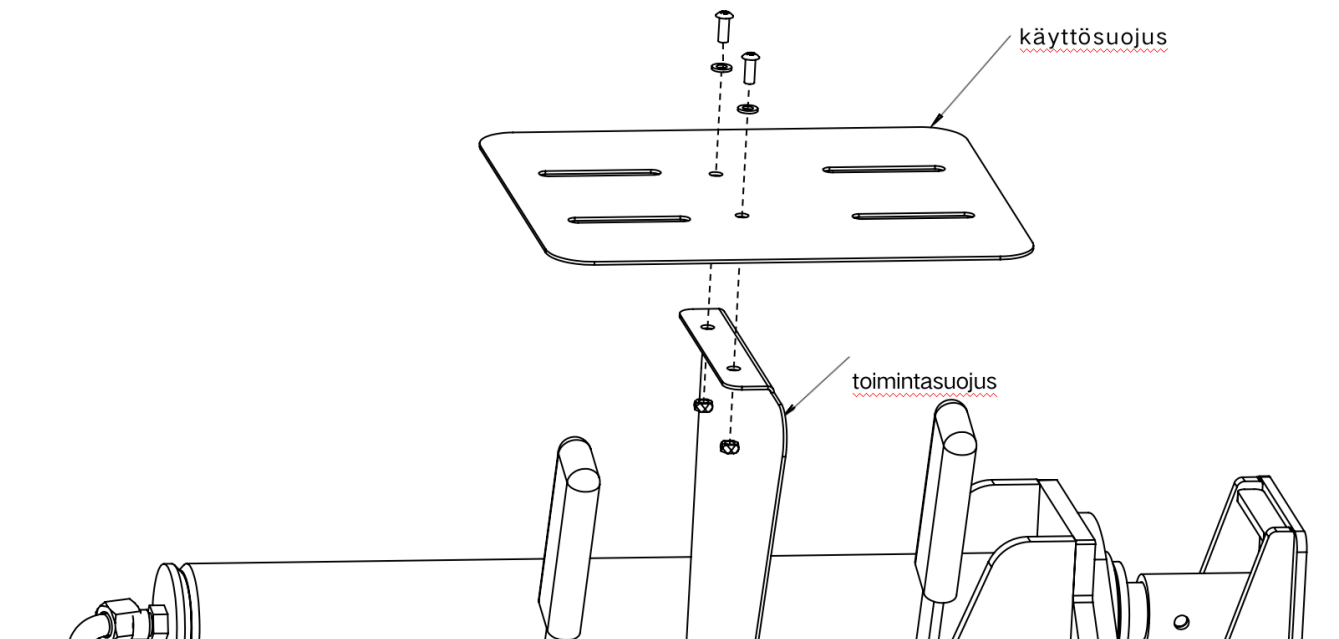
(3) Kun olet valmis, kytke öljyputki takaisin ja kiristä teräsrengas avaimella.

Käyttösuojakokoonpano

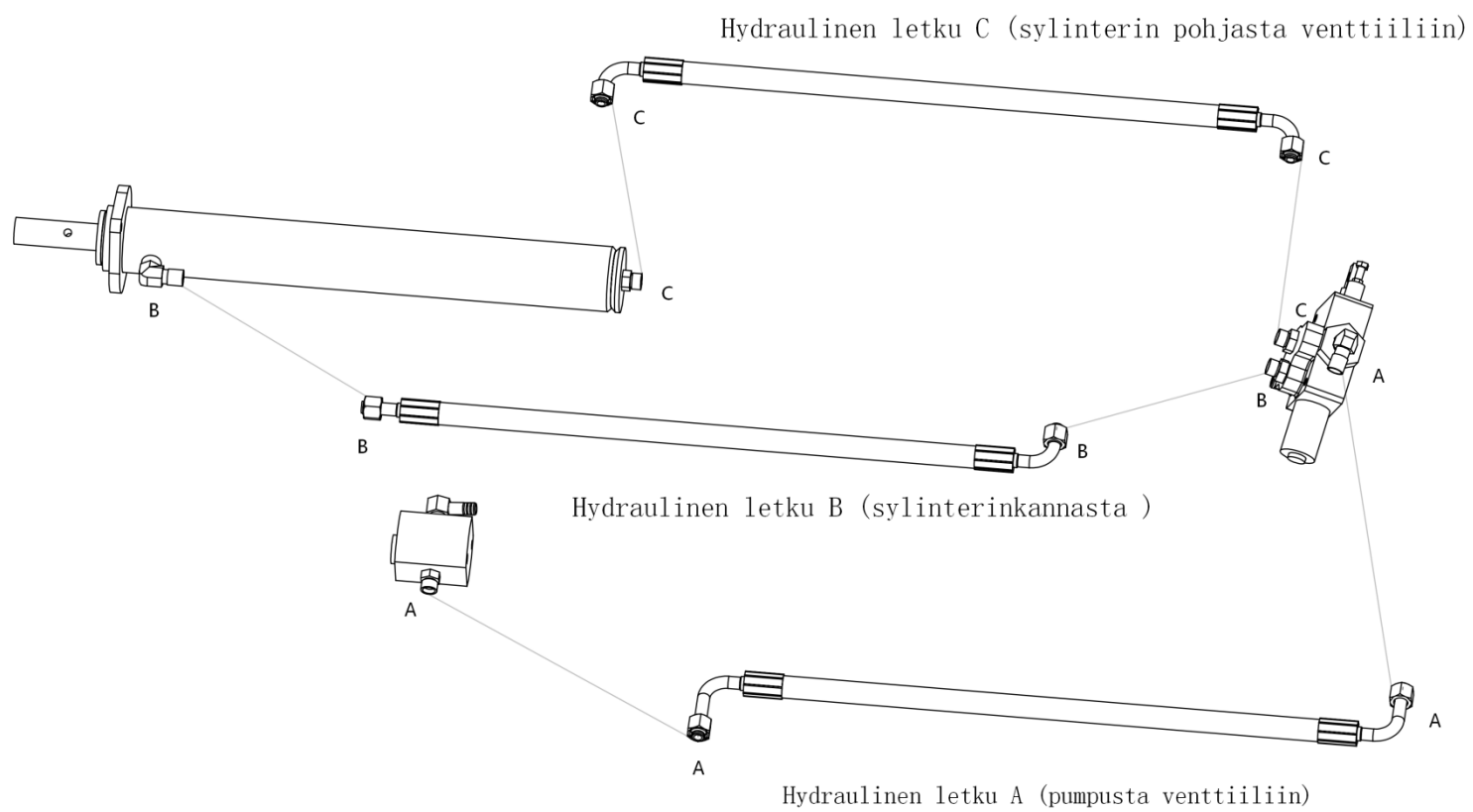
(1) Kiinnitä käyttösuojus venttiilin istuimeen 2 kpl x M6 x 8 ruuvia & aluslevyjä

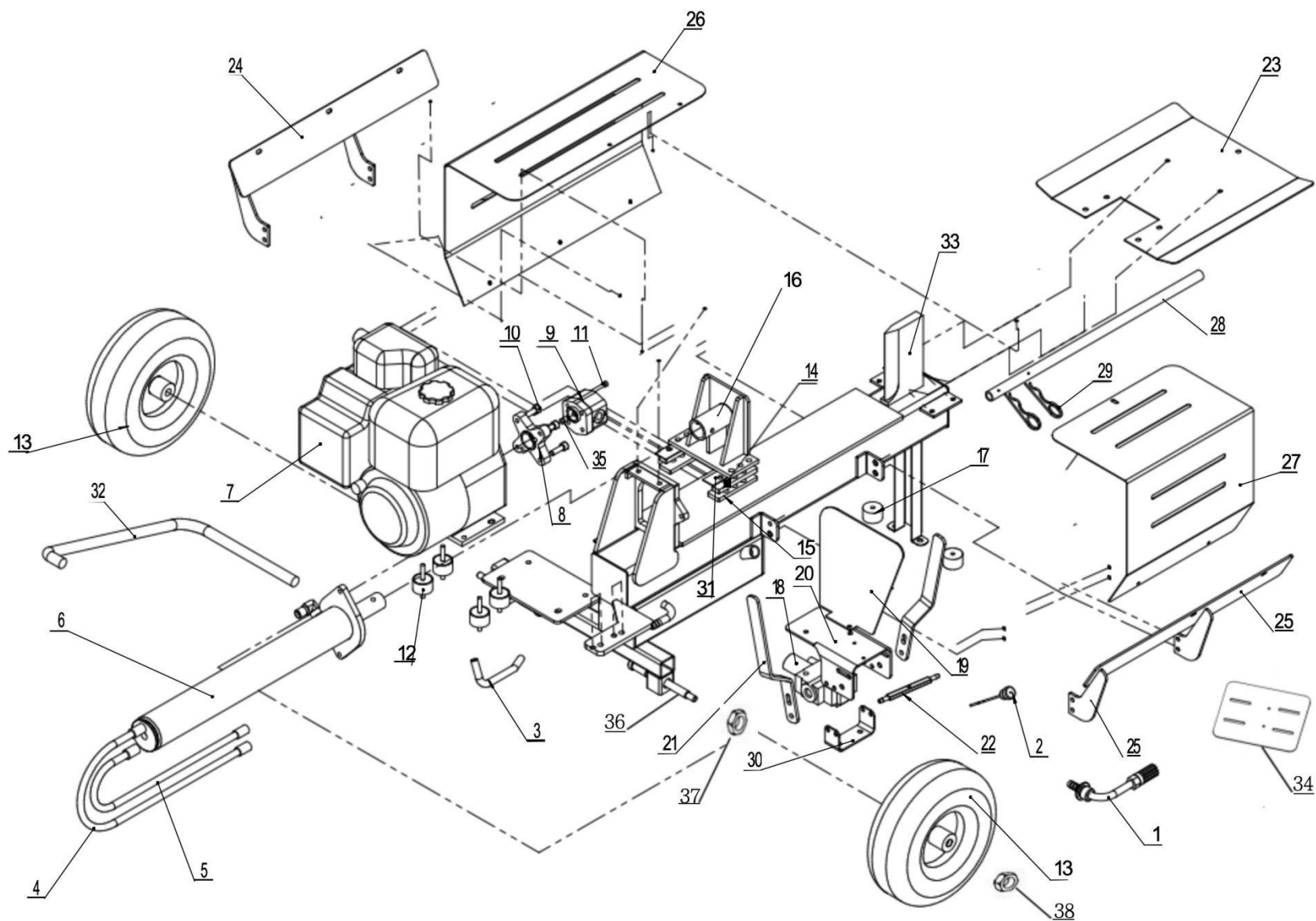


(2) Kiinnitä käyttösuojus käyttösuojukseen 2 kpl x M6 x16 ruuvilla & aluslevyillä



Hydraulinen letku kuva





Osanumero	Nimi	Määrä
1	Öljynsuodatin	1
2	Öljyn ilmainen	1
3	Palautusöljyputki	1
4	Korkeapainesyöttööljyputki 2	1
5	Korkeapainesyöttööljyputki 1	1
6	Sylinterikokoonpano	1
7	Bensiinimoottori	1
8	Liitinlevy	1
9	Vaihepumppu	1
10	Ruuvi M10 x 30 --- 30N	4
11	Ruuvi M6 x 60 --- 24N	2
12	Moottorin iskutyyny	4
13	Pyörä	2

Osanumero	Nimi	Määrä
14	Ohjauslaiva	2
15	Ohjaustuki	2
16	Työntölevy	1
17	Iskunlevy	2
18	Venttiili	1
19	Turvavartio	1
20	Venttiilin istuin	1
21	Toimintakahva	2
22	Vaakasuuntainen tasaakseli	1
23	Puupyydystäjä	
24	Puun tukikehys (vasen)	1
25	Puun tukikehys (oikea)	1
26	Suojasuoja (iso)	1

Osanumero	Nimi	Määrä
27	Suojasuoja (pieni)	1
28	Liikkuva kahva	1
29	Pin	2
30	Kiinnike	1
31	Muovinen alusta	2
32	Korkeapaineletku	1
33	Työpöytä	1
34	Turvasuojuksen yläkansi	
35	Joint	1
36	Pyörän akseli	2
37	M20 Pähkinä	2
38	M12 Mutteri	2

SUOMITRADING

Suomi Trading Oy

Areenakatu 7, 37570 Lempäälä

asiakaspalvelu@suomitradings.fi